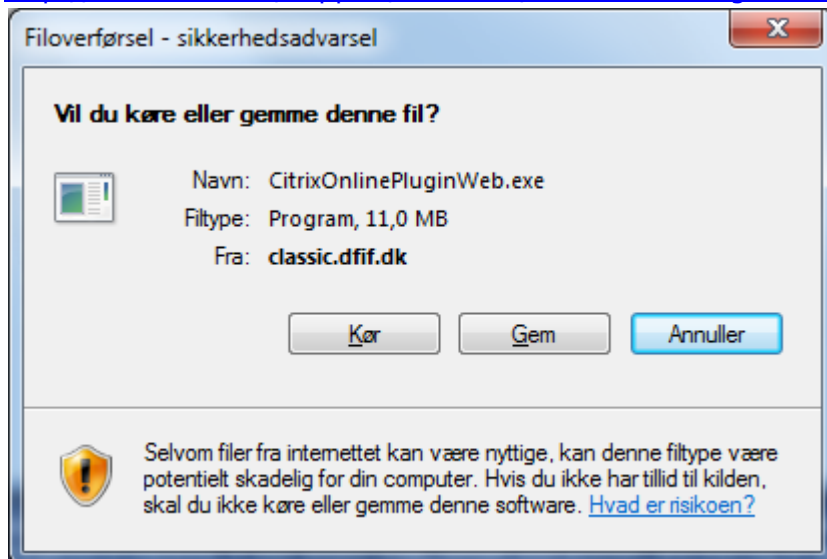


## Installation af Citrix klient

- Klienten kan downloades enten her:

<http://classic.dfif.dk/support/Software/CitrixOnlinePluginWeb.exe>



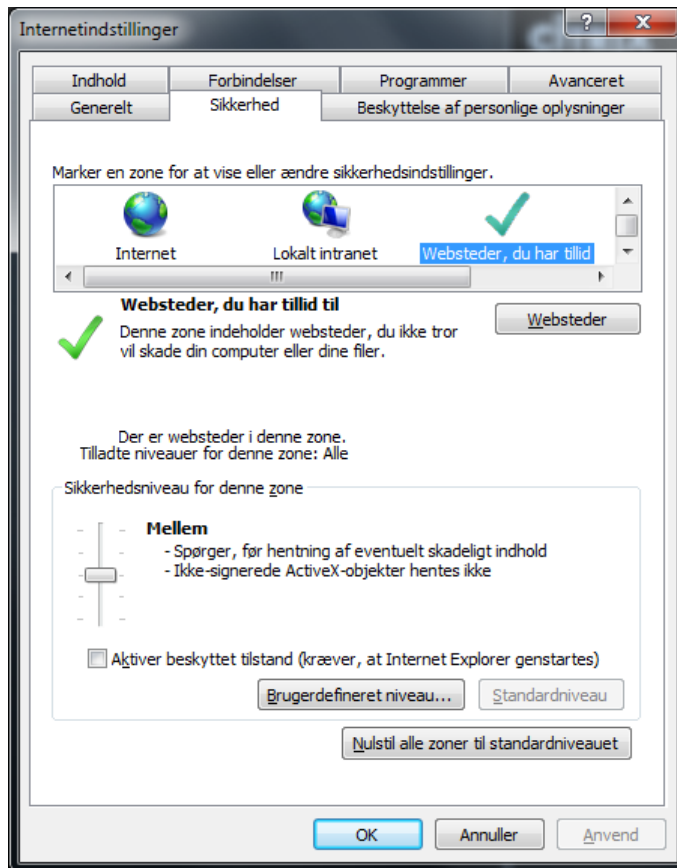
- 
- Eller fra hjemmesiden [supernova.dk](http://supernova.dk)
- Ved at trykke [Kør] installeres klienten med det samme
- Vælger man [Gem], skal man efterfølgende installere fra den placering, hvor man har gemt programmet

## Citrix logonskærm

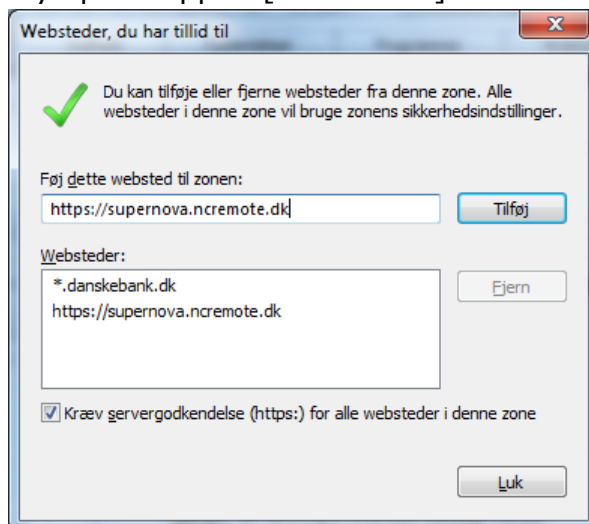
- Logonskærmen har 3 faner: Logon, Drift Info og Preferences
  - Logon: her indtastes brugernavn og adgangskode
  - Drift Info: her vises oplysninger, og vejledning om opsætning af logon
  - Preferences: Her angives sprog og indstillinger for logon. Sprog sættes som standard til engelsk, idet dansk ikke er en mulighed. Logon options bør sættes til: All active and disconnected sessions

## Logon bruger

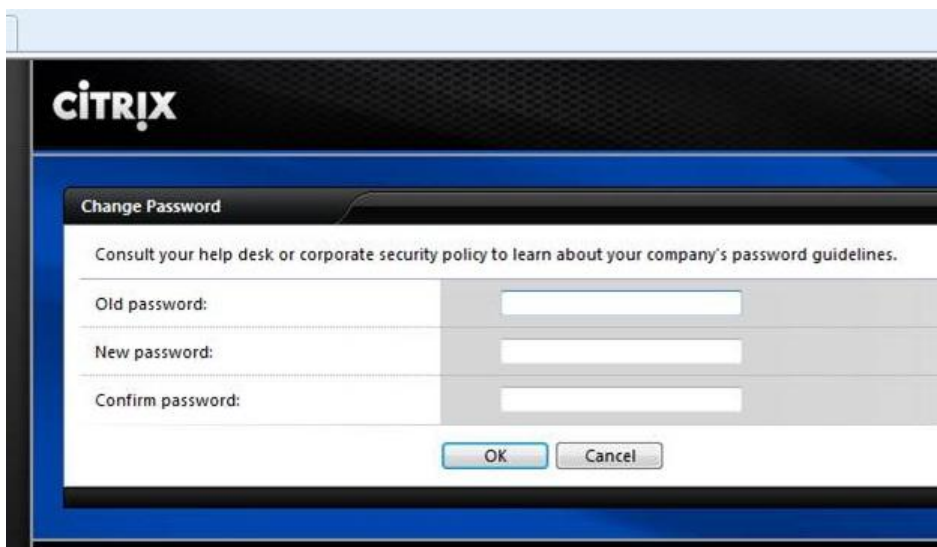
- URL: <https://supernova.ncremote.dk>
  - Domænet supernova.ncremote.dk bør tilføjes til internetzonen "Websteder du har tillid til".



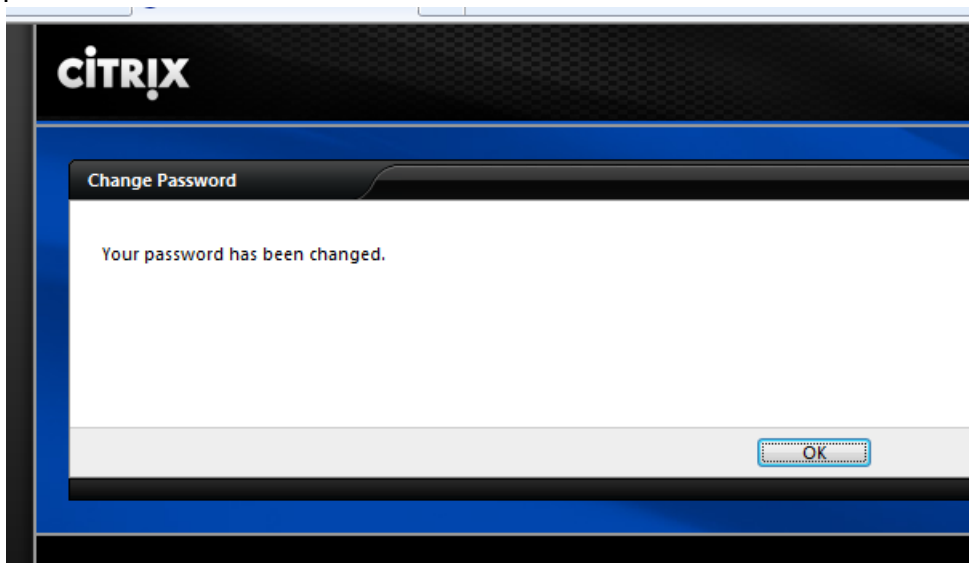
- 
- Tryk på knappen [Websteder]



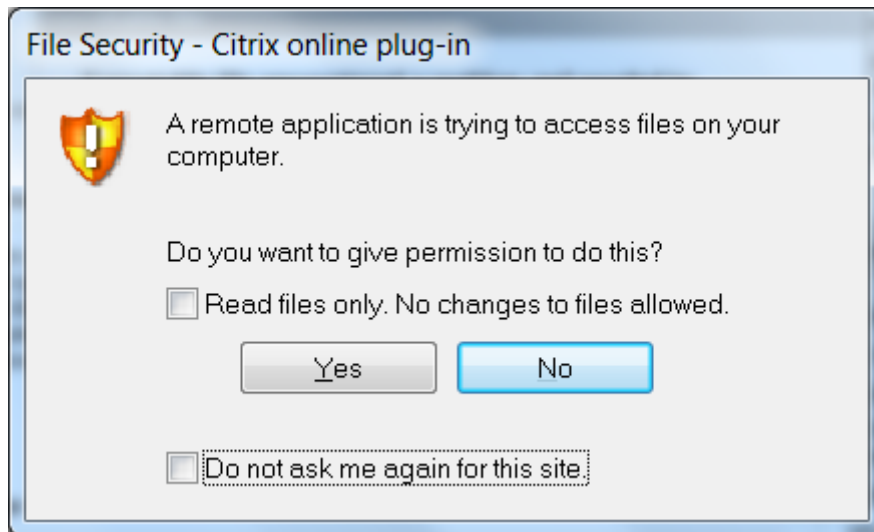
- 
- Når der trykkes [Tilføj] optræder webstedet i den nederste rude "Websteder".
- Brugernavnene er oprettet i forvejen (10 pr. forening).
- Brugernavnet består af foreningen 4-cifrede nummer + 2 cifre (løbenummer). Dvs. forening 1234 har oprettet brugernavn 123401 – 123410, hvor 123401 er foreningens administrator af SuperNova.
- Password er fra start opsat som **Password1**
- Password skal ændres ved første logon:



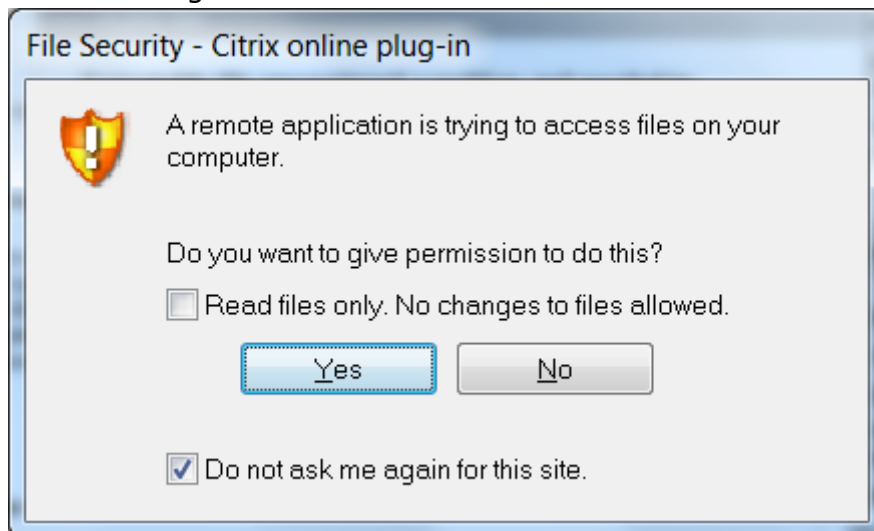
- 
- I øverste felt indtastes det udleverede password. I næste felt det nye (skal indeholde 3 typer karakterer, fx tal, små bogstaver og store bogstaver, og være forskelligt fra det tidligere). Det nye password bekræftes derefter i nederste felt. Følgende skærbillede viser, at password er skiftet korrekt:



- 
- Ved første logon, bliver man bedt om at sætte rettigheder om for adgang til egen pc:



- 
- Ret indstillinger således:



- 
- Tryk [Yes]